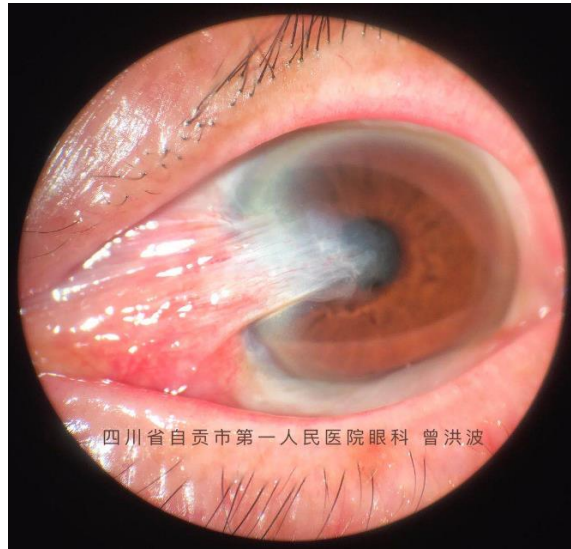


11 张美图让你了解翼状胬肉

(四川省自贡市第一人民医院眼科 曾洪波)

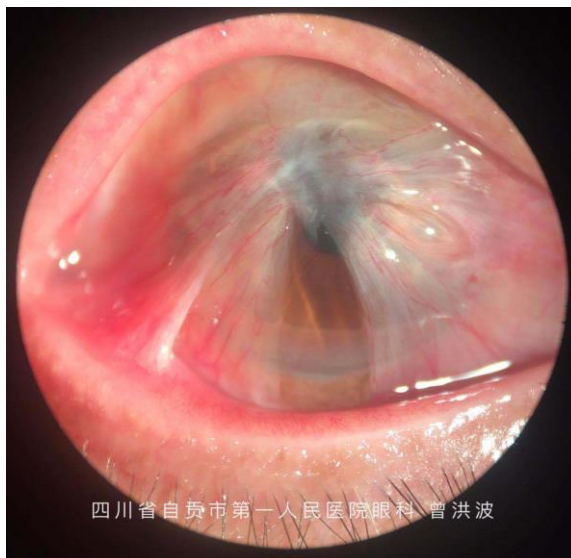
一、什么是翼状胬肉？

老百姓通常称它为：黑眼球上的“蒙皮”，肉眼下可以看到黑眼球上有一块肉皮附着（有些人会长两块，一边一块）。



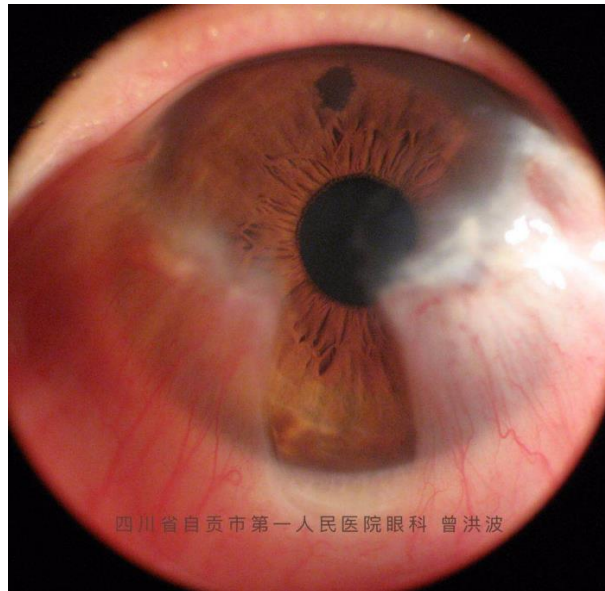
二、哪些人容易患翼状胬肉？

多见于户外劳动者，以渔民、农民发病最多，可能与风尘、日光、紫外线、烟雾等长期的慢性刺激有关，单眼或双眼都可发病。



三、翼状胬肉有什么影响？

可影响美观，逐渐长大可造成角膜散光，甚至覆盖瞳孔区而严重影响视力。



四、怎么治疗？哪些人需要手术治疗？

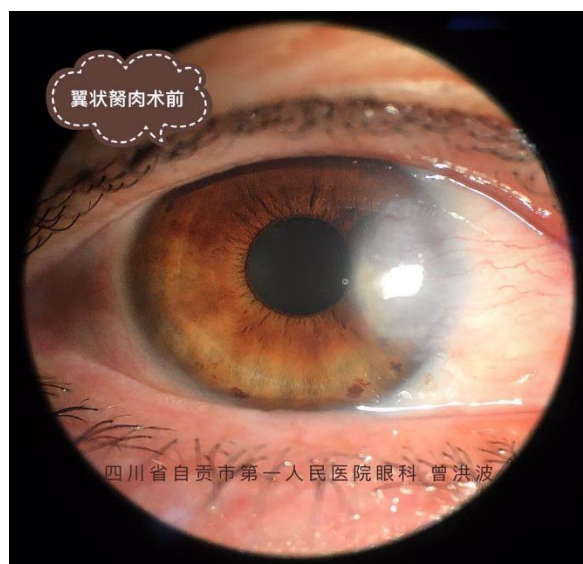
药物控制局部炎症，可以延缓发展，但不能逆转病变。静止期翼状胬肉可不处理，进展性翼状胬肉需要手术治疗。



五、什么时候需要手术？

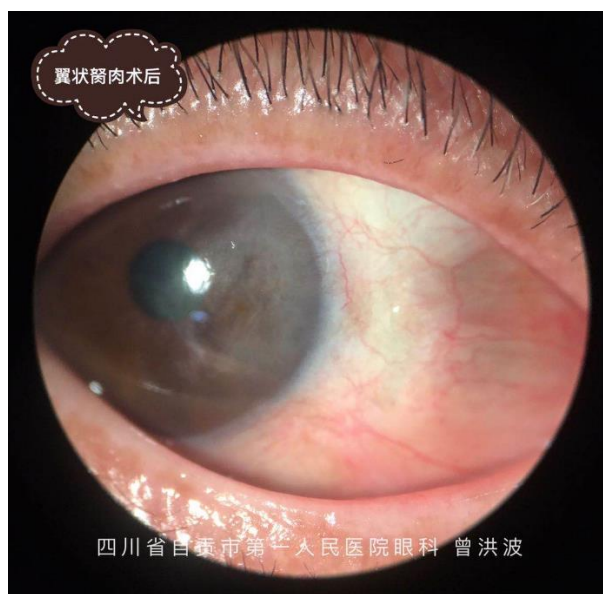
1、 静止期翼状胬肉：如果存在持续的异物感、干眼症状，影响外观或者造成散光影响视力，可以手术。

2、 进展性翼状胬肉：根据检查数据结果决定是否需要立即手术。



六、术前需要注意什么？

术前要保持良好的心态，按医生的要求滴眼药水，完善手术前的相关检查，注意眼部清洁卫生，预防感冒。积极处理好自己的内科疾病（如高血压、糖尿病、类风湿关节炎等等）



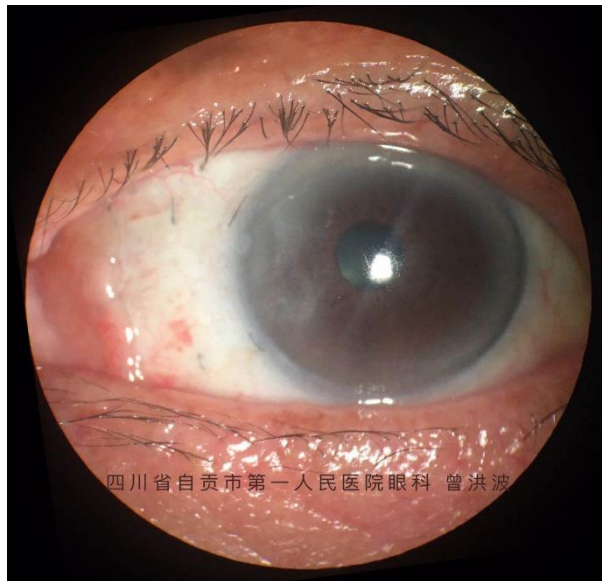
七、有哪些手术方式？

1、单纯切除手术：复发率高，恢复时间长，但手术时间相对较短。

2、切除联合羊膜移植：复发率稍低，恢复时间稍短，但手术时间相对较长。

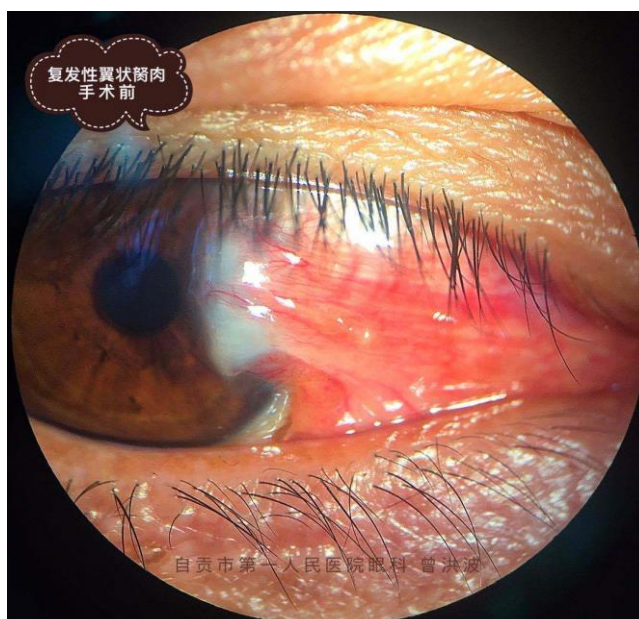
3、切除联合自体结膜移植：复发率低，恢复时间较短，但手术时间相对较长。

4、切除联合自体结膜及角膜缘干细胞移植：复发率最低，恢复快，但手术操作时间相对较长。



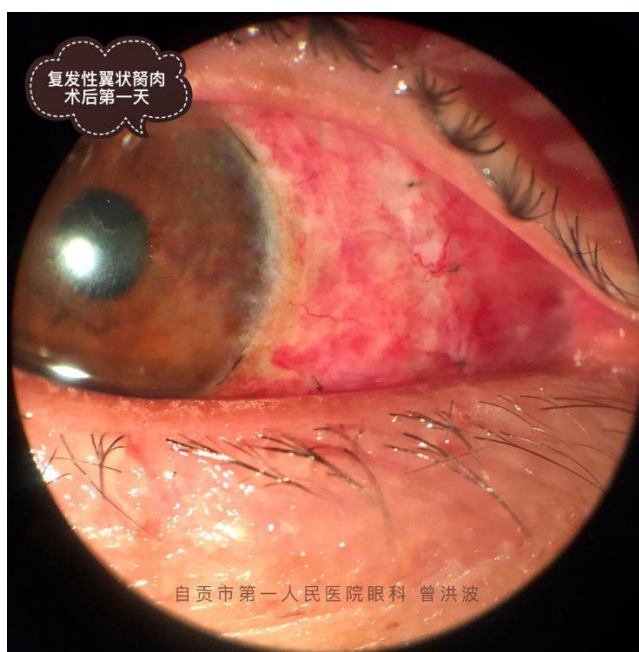
八、手术要做多长时间？会不会很痛？

根据胬肉大小、复杂程度及患者配合度，手术时间会有所不同。一般初发的简单胬肉半个小时内可完成手术。复杂的复发的胬肉一般一个小时内完成手术。手术全程不会有明显的疼痛。术后可能会有轻微的异物感或疼痛。



九、需要住院吗？术后恢复期多久？

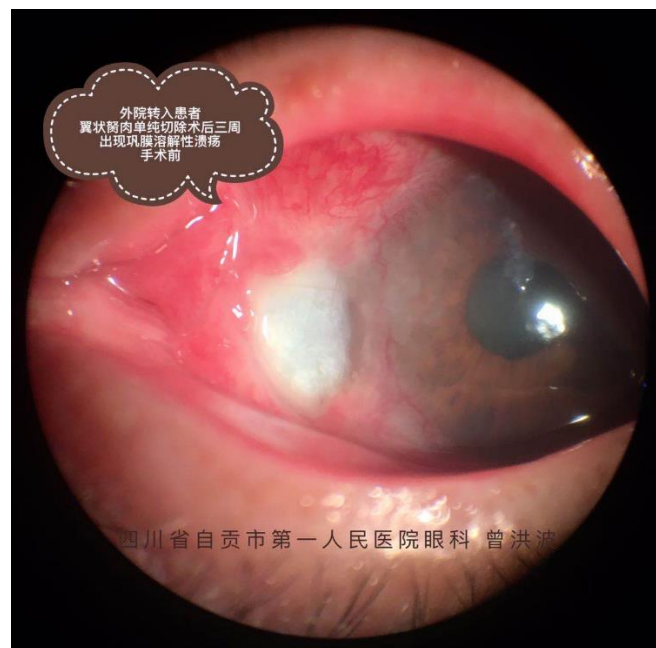
根据医保报销政策，住院治疗才能报销费用，所以一般需要住院，但采用日间手术模式，只需要住院1天，也就是当天入院，当天手术，第二天办理出院。



十、术后应该注意些什么？

1、术后用药：按时按量滴术后用的眼药水，注意正确的操作方法。

- 2、眼部卫生：防止脏物、脏水等进入术眼。
- 3、眼部安全：不能搓揉术眼，以免造成手术区域的破坏。
- 4、术后用眼：术后第二天可以正常睁眼和用眼，但建议多闭着双眼休息。
- 5、术后复查：有任何明显的不舒服，都要及时回医院门诊复诊。常规每周到门诊复查1次，直到停药，复查的时候带上眼药水和出院证明。
- 6、术后拆线：2周拆线和取隐形眼镜。中途不能自己取隐形眼镜。



十一、手术风险是什么？如果出现并发症会怎样？

任何手术都有风险。如何看待手术风险，需要对手术有一个正确的认识。只要按照术前术后注意事项认真配合，手术风险是非常低的。翼状胬肉手术最严重的并发症是术后感染、角巩膜穿孔。所以术前术后要认真滴眼药水，术后注意眼部卫生，避免揉眼睛，

按时复查。做好这些事情，并发症几乎都是可以避免的。即使遇到也是有办法处理的。



十二、术后会不会复发？怎样预防复发？

无论采用何种手术方式，均不能完全避免复发的可能。所以，术后要注意减少外界刺激，如眼部长久受到风沙、烟尘刺激、日光照射等，出门可以戴上防紫外线的墨镜，有眼部干涩、充血等不适症状时要及时到眼科门诊就诊。如果发现胬肉复发，也不要紧张。找一个在处理复发胬肉方面有经验的老师，进行第二次手术（一般建议在距离前一次手术半年以上手术）。